

Inhalt

1. Systembeschreibung

2. PC-Adapter

2.1 Aufstellen

3. Software

3.1 Programm

3.1.2 Installation

3.1.1.1 *Erststart*

3.1.2 Betriebsmodi

3.2 Anmeldung

3.2.1 Auswahl

3.2.1.1 *Fehler beim*

Anmelden

3.2.2 Liste bearbeiten

3.3 Chipkarte

3.3.1 Werte Lesen

3.3.2 Chipkarte bearbeiten

3.3.2.1 *Korrektur des*

Pfands bei Rücknahme

3.4 Tageskasse/ Kartenliste

3.4.1 Tageskasse

3.4.2 Kartenliste

3.5 Chipkarte

programmieren

3.5.1 Einstellungen

3.5.2 Serie programmieren

3.6 Einstellungen (nur

Administrator)

1.0 Systembeschreibung



Das **Chipkartenadapter PC-CK** dient zum komfortablen Bearbeiten von Chipkarten des Lokales Chipkarten - Zahl- und Steuersystem LCKS - WLR an einem Personalcomputer.

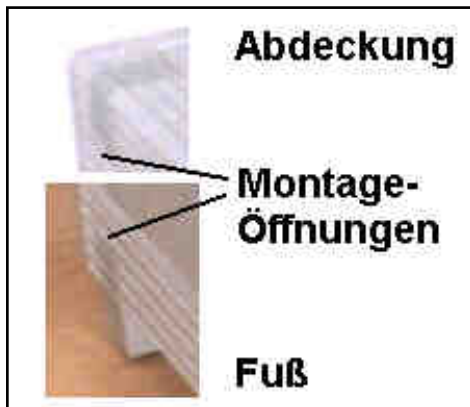
Optional ist ein passwortgeschützter Zugang zu den Bedienfunktionen einstellbar, wobei der Zugang durch verschiedene Bediener nur den Normalbetrieb, das heißt, die Bearbeitung von Chipkarten für den Gästebetrieb, einschließlich die personengebundene Kontrolle der Tageskasse, zuläßt, während der Zugang durch den Administrator neben dem Normalbetrieb auch noch umfangreiche Einstellungen, das Erstellen von System-Steuerkarten und den Zugriff auf ein Kassenbuch ermöglicht.

2. PC-Adapter



Der PC-Adapter dient zum Lesen und Bearbeiten der Chipkarten. Dazu befindet sich an seiner Frontseite eine Öffnung, in der die Chipkarte kontaktiert wird. An der Rückseite befindet sie ein Geräteschalter, eine Buchse zur Stromversorgung und ein Schnittstellenkabel. Der elektrische Anschluß erfolgt mittels Steckernetzteil, Gleich- oder Wechselstrom, 8 - 20 V, maximal 20 mA. Das Schnittstellenkabel wird mit einem neunpoligem Sub-D-Stecker an eine COM - Schnittstelle des PC angeschlossen.

2.1 Aufstellen



Das Aufstellen ist sowohl in stehender, wie auf dem Foto, als auch in liegender Ausführung möglich. Dazu müssen zwei Abdeckungen und zwei Füße mit einem Schraubendreher durch leichten Druck in den Montage-Öffnungen entfernt und vertauscht werden. Die anderen beiden Füße werden entsprechend gedreht.

3.1 Programm

3.1.1 Installation

Durch Ausführen von 'setup.exe' aus den Installationsdateien wird der Installationsassistent gestartet. Es wird empfohlen, den Vorgaben zu folgen, und eine Normalinstallation durchzuführen. Wird eine benutzerdefinierte Installation durchgeführt, so ist darauf zu achten, daß Daten und Beispiel-Daten alternativ auszuwählen sind.

3.1.1.1 Erststart



Beim ersten Start des Systems müssen die Anschlußbedingungen eingestellt werden. Das sind die Schnittstellen-Nummer, die abhängig vom PC ist, und die Geräteadresse des PC-Adapters, die vom Hersteller angegeben wird. Nach Eingabe der entsprechenden Werte und erfolgreicher Verbindung werden die Werte beim Beenden des Programms gespeichert und beim nächsten Start genutzt. Das weitere Vorgehen ist das unter 3.2 beschriebene.

3.1.2 Betriebsmodi

Abhängig von der Form der Anmeldung sind die Möglichkeiten, das Programm zu betreiben.

Durch Anklicken des Programm-Icons



mit der linken

Maustaste wird das Hauptfenster geöffnet.

Ist der Passwortstatus aktiv (s.3.2) und keine Anmeldung erfolgt, sind nur die Registerblätter *Anmeldung* und *Chipkarte* vorhanden, bei Anmeldung eines Nutzers oder inaktivem Passwortstatus zusätzlich die Blätter *Tageskasse*, *Kartenliste* und *Chipkarte progr.*

Ist der Administrator angemeldet, existiert noch das Registerblatt *Einstellungen*.



In diesem Fall besteht durch Anklicken des Programm-Icons mit der rechten Maustaste die Möglichkeit, die Fenster *Übersicht Kasse* und *Karte für Systemprogrammierung* (erstellen) zu öffnen.

Andernfalls öffnet sich nur

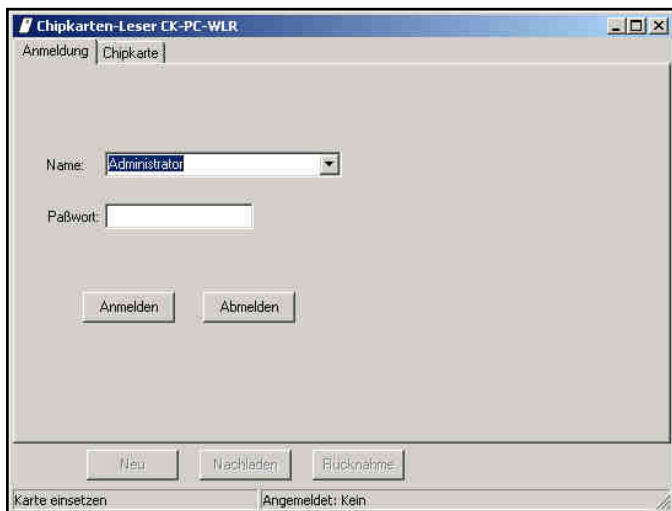


, womit ein Programmende erreicht

wird.

3.2 Anmeldung

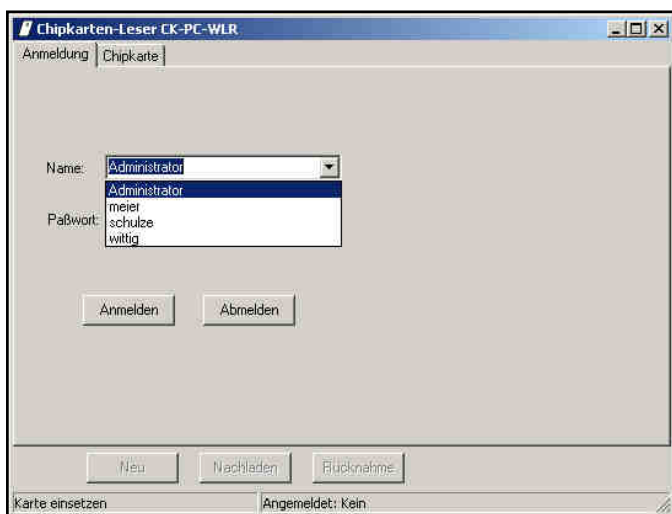
Um das Anmeldefenster zu öffnen, muß mit der linken Maustaste das Programmicon angeklickt werden.



Sollen die Daten der Karte zu nur gelesen werden, ist keine Anmeldung erforderlich.

Sollen aber Werte der Karte geändert werden, muß ein berechtigter Nutzer angemeldet sein. Dieser kann alle Bedienungen des Normalbetriebs entsprechend Pkt.3.3, 3.4 und 3.5 vornehmen. Darüber hinausgehende Funktionen nach Pkt.3.6 Kassenbuchfunktionen und die Systemprogrammierung können aus System-Sicherheitsgründen nur vom Administrator ausgeführt werden.

3.2.1 Auswahl



In der Liste des Popup-Fensters werden die berechtigten Nutzer aufgeführt. Aus der Liste wird der sich anmeldende Nutzer ausgewählt und kann sich mit seinem Passwort legitimieren. Nach diesem Eintrag meldet sich der Nutzer durch Anklicken der Schaltfläche *anmelden*. Beim ersten Start des Systems ist nur der Administrator aufgeführt. Dieser hat als Passwort den Wert *admin*. Das ermöglicht den Zugang zum Eintragen und Bearbeiten der berechtigten Nutzer in die Liste.

3.2.1.1 Fehler beim Anmelden

Wenn sich ein Nutzer mit dem falschen Passwort anmeldet, erscheint ein Meldungsfenster. Dabei ist die Zahl der möglichen Anmelde-Fehler unbegrenzt.

Um aber den unberechtigten Zugang des Administrators zu unterbinden, wird da nach dem vierten Fehler eine Meldung ausgegeben, daß ein weiterer Passwortfehler zum unbedingten Sperren dieser Funktion führt. Diese Sperre kann nur durch das Servicepersonal des Systemanbieters aufgehoben werden.

3.2.2 Liste bearbeiten



Wenn ein Nutzer als Administrator angemeldet ist, kann er die Liste der Nutzer bearbeiten, das heißt, er kann Nutzer anlegen, deren Passwort einstellen oder ändern und sie löschen.

Name: Administrator

Paßwort: []

Anmelden Abmelden

Passwort-Einstellungen:

Paßwort aktiv

Name: []

Passwort: []

eintragen löschen

Neu Nachladen Rücknahme

Karte einsetzen Angemeldet: Administrator

Dazu sind im rechten Teil des Fensters der Benutzername und das Passwort einzutragen und mit Anklicken von *eintragen* in die Liste einzubinden. Existiert der Nutzer bereits in der Liste, wird in einem Fenster abgefragt, ob dessen Passwort entsprechend der Eintragung überschrieben werden soll.

Soll ein Nutzer aus der Liste entfernt werden, ist er im Popup-Fenster auszuwählen und mittels *löschen* aus der Liste zu entfernen.

Im Feld *Passwort aktiv* kann der Passwort-Modus für alle Nutzer aus- und eingeschaltet werden.

3.3 Normalbetrieb

Nach Einsetzen der Chipkarte in den Leser wird unabhängig vom Anmeldestatus das Registerblatt *Chipkarte* geöffnet und der Status und die Werte der Chipkarte angezeigt.

3.3.1 Werte lesen

Chipkarten-Leser CK-PC-WLR

Anmeldung Chipkarte

Wert: 10,00

Datum: 4.7.2003

Kartenstatus: B1.1 / B2.2 / B3.3

Limitierte Zugänge: 0

Kartennummer: N 30

Anzahl der Nutzungen: 179

Pfand: 5,00

Betrag: 0,00

Neu Nachladen Rücknahme

Karte bearbeiten Angemeldet: Kein

In diesem Fenster werden die Werte der Chipkarte angezeigt, gleichgültig, welchen Status diese hat und ob ein Nutzer angemeldet ist.

3.3.2 Chipkarte bearbeiten

Hat sich der Nutzer angemeldet und eine Chipkarte wird eingesetzt, die für den normalen Besucherbetrieb vorgesehen ist, werden deren Werte angezeigt und auf der linken Seite des Fensters erscheinen Eingabefelder. Zudem ändert sich die Hintergrundfarbe.

Ist der Betriebsstatus Bit 15 eingestellt (kostenpflichtiger Zugang für spezielle Nutzergruppe, z.B. Tagesgast, wird bei der Kartennummer entweder ein "N", normaler, d.h. nicht kostenpflichtiger Zugang, oder ein "B", Besucher, und damit kostenpflichtig, vorangesetzt.

Chipkarten-Leser CK-PC-WLR

Anmeldung Chipkarte Einstellungen Tageskasse Kartenliste Chipkarte progr

Wert: 0,00

Datum: 4.6.2003

Kartenstatus: B1.1 / B2.2 / B3.3

Limitierte Zugänge: 0

Kartennummer: N 30

Anzahl der Nutzungen: 172

Pfand: 0,00

Betrag: 0,00

10,00

24.06.2003 + 10 Tage

heute DauerC

Guest

0

Name:

Vorname:

Auswahl:

In diesem Fenster können die entsprechenden Daten eingetragen und die Chipkarte neu ausgegeben, nachgeladen oder zurückgenommen werden.

The screenshot shows a software interface with a 'Betrag' field containing '0,00'. Below it are three buttons: 'Neu', 'Nachladen', and 'Rücknahme'. At the bottom, there is a status bar with 'Karte bearbeiten' and 'Angemeldet: nicht erforderlich'.

3.3.2.1 Korrektur des Pfands bei Rücknahme

The 'Pfand einstellen' dialog box contains three rows of input fields and buttons. The first row has 'Vorgabe' with a value of '5,00' and an 'Ausführen' button. The second row has 'Kartenwert' with a value of '155,00' and an 'Ausführen' button. The third row has 'Veränderbarer Wert' with a value of '0,00' and an 'Ausführen' button. At the bottom center is an 'Abbruch' button.

Weicht bei der Rücknahme von Chipkarten der Wert des Pfands von dem im System eingestellten ab, wird ein Korrekturfenster geöffnet. Dabei wird der Vorgabewert, der Wert auf der Chipkarte oder ein frei einstellbarer Wert vorgeschlagen, der mit der jeweiligen Schaltflächen *Ausführen* als gültiger Pfand berechnet wird.

3.4 Tageskasse/Kartenliste

Auf diesen Registerblättern werden die Tageskasse in Einzelbuchungen und eine Liste namendlich zugeordneter Karten angezeigt und bearbeitet

3.4.1 Tageskasse

Datum	Zeit	Kartennr.	Betrag	Name
27.06.2003	13:22:02	32892	15,00 €	Administrator
27.06.2003	13:23:05	32891	17,00 €	Administrator
27.06.2003	13:23:38	30	6,00 €	Administrator
27.06.2003	13:24:17	32890	8,00 €	Administrator
27.06.2003	13:24:42	32892	-15,00 €	Administrator
27.06.2003	13:25:21	340	25,00 €	Administrator
27.06.2003	13:26:05	98	6,00 €	Administrator
27.06.2003	13:26:28	32891	-17,00 €	Administrator
27.06.2003	13:27:02	98	-6,00 €	Administrator
27.06.2003	13:27:40	32891	15,00 €	Administrator
27.06.2003	13:28:19	32891	-15,00 €	Administrator
27.06.2003	13:28:52	98	19,00 €	Administrator

Datum: 27.06.2003
Tagessumme: 58,00

Karte einsetzen | Angemeldet: Administrator

Die Tages-Kassenliste zeigt für einen ausgewählten Tag die Einzelbuchungen, die vom angemeldeten Nutzer durchgeführt wurden, an. Dazu wird noch das Saldo ausgegeben. Ist der Administrator angemeldet, werden alle Tages-Buchungen angezeigt, aufgeschlüsselt nach dem Nutzer, der diese Buchung ausgeführt hat, zu dem das Tages-Saldo.

3.4.2 Kartenliste

Name	Vorname	Kartennummer
Hoffmann	Jens	340
Müller	Emma	222
Schuster	Frank	98

Liste sortiert:
 unsortiert
 nach Namen
 nach Nummern

Neu | Ändern | Entfernen

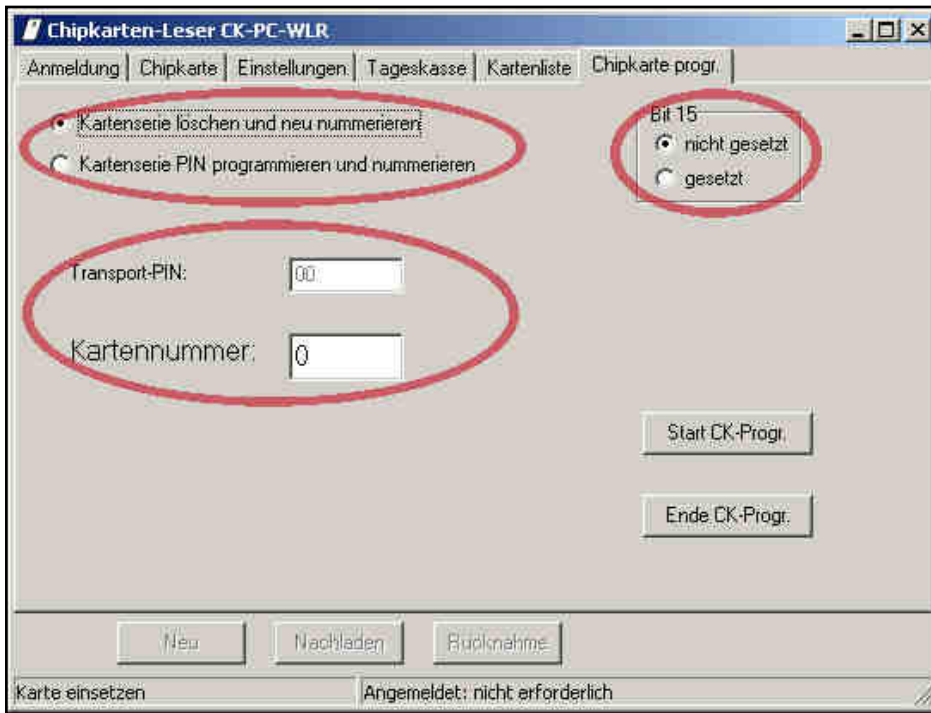
Karte einsetzen | Angemeldet: Administrator

Mit *Neu* und *Ändern* werden Chipkarten-Zuordnungen erzeugt oder editiert, mit *Entfernen* gelöscht.

3.5 Chipkarten programmieren

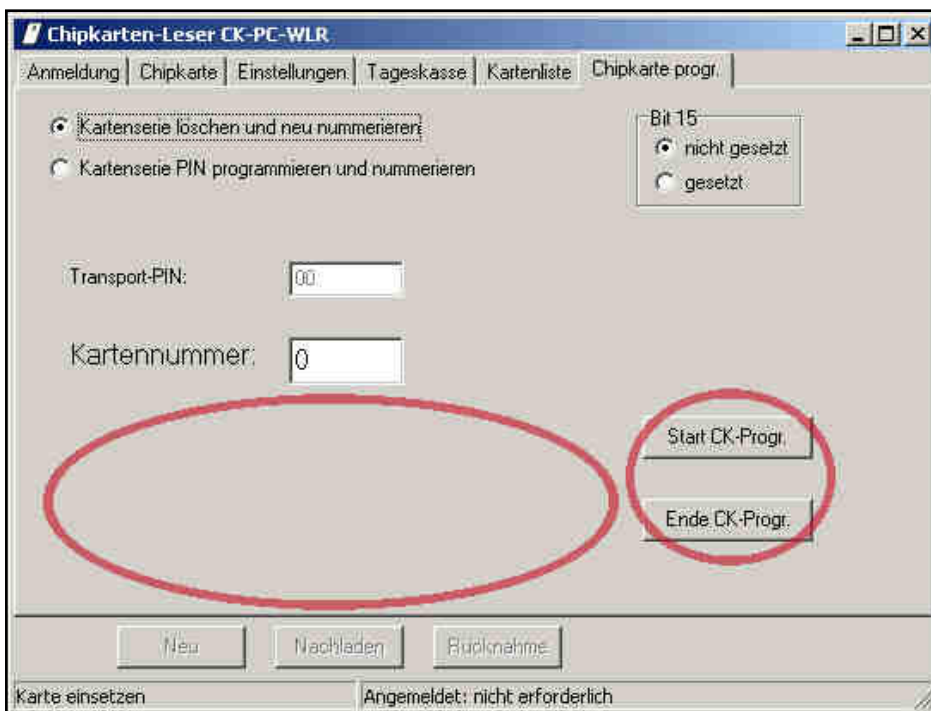
Zur Programmierung von Chipkarten-Serien ist es erforderlich, deren Kartennummer einzuschreiben und alle anderen Werte zurückzusetzen. Außerdem kann es nötig sein, die PIN zu ändern.

3.5.1 Einstellungen



Vor der Programmierung einer Kartenserie sind entsprechend den Erfordernissen die Werte und Bedingungen einzustellen.

3.5.2 Serie programmieren



Mittels *Start CK progr.* wird die Serien-Programmierung begonnen. Es ist entsprechend der Anweisungen (rot eingerahmt) vorzugehen, um eine Karte zu programmieren. Ist ein Zyklus abgeschlossen, wird die Kartennummer um 1 erhöht und die nächste Karte kann programmiert werden. *Ende CK progr.* beendet den Programmiervorgang.

3.6 Einstellungen(Nur Administrator)

Auf diesem, nur dem Administrator, zugänglichen Registerblatt werden die Einstellungen vorgenommen, die zum Routine-Betrieb erforderlich sind.

Das sind die Anschluß-Daten zum Betrieb des Chipkartenadapters an der seriellen Schnittstelle des PC, verschiedene Betriebsdaten und Definition von Nutzergruppen und Einstellung deren Kartenstatus.

The screenshot shows the 'Einstellungen' (Settings) tab of the 'Chipkarten-Leser CK-PC-WLR' application. The interface includes several input fields and a table for card status.

Settings fields (circled in red):

- Comm-Nr.: 1
- Busadresse: 0x 80
- Aktualisieren button
- CP Ostrauer Mühle
- Pfand: 5.00
- Nächster Termin Dauercamper: 31.12.2003
- Vorhaltezeit Tageskasse: 30 Tage
- Betriebsstatus Bit 15

Card Status Table (circled in red):

Name	B1	B2	B3
Dauercamper	1	2	3
Tagesgast	3	3	3
Gast	3	3	3

Buttons: Neu, löschen

Bottom bar: Karte einsetzen, Angemeldet: nicht erforderlich